

(396) 黑股条胸蚜蝇 *Helophilus affinis* Wahlberg, 1844 (图版 VI: 2)

Helophilus affinis Wahlberg, 1844: 64; Peck, 1988: 195.

Helophilus siebkei Verrall, 1901: 86.

Helophilus borealis Siebke, 1863: 156; Huang *et al.*, 1996: 187.

体长 13-15mm。

雄性 头顶和额黑色；额两侧近乎平行，前部毛黄色，后部黑色；颜正中黑色纵条达触角基部，颜两侧下部黑色宽，口缘黑色，除黑色部分裸露外，其余密覆棕黄色粉被及淡色毛；颊黑色，粉被灰色。触角黑色，第3节棕黑色；芒远较触角长。中胸背板黑色，具4条淡色纵条，正中2条达小盾沟，被黄棕色毛；小盾片棕黄色，除后缘具黄色长毛外，均为黑色短毛。腹部暗黑色；第1背板黑色，大部覆灰色粉被；第2背板两侧各具棕红色大斑，前缘黑色部分不达背板侧缘，后缘黑色部分较宽，黑中条将前、后缘相连呈“T”字形黑斑；第3背板近前缘具1对较狭的棕红色横斑，斑内端各具卵圆形灰黄色粉被斑，该斑正中分离；第4背板近前缘具1对灰黄色粉被横斑，两斑被正中灰色粉被斑分开，横斑外侧不达背板侧缘。足黑色，前足腿节端部及胫节基部2/3黄色，胫节端部棕褐色，跗节黄色或第3、4节色暗；中足腿节端部及胫节全部黄色，跗节基部2节棕色；后足腿节黑色，胫节基部黄色。

雌性 额在触角基部宽度略大于头宽的1/3，黑色，被黑毛，前半部密覆棕黄色粉被，前部两侧具棕黄毛。腹部第5背板具1对灰白色粉被斑

共检查33号标本：

内蒙古(东乌旗, 1971.VIII.24, 1个)、黑龙江(带岭, 390m, 1963.VIII.20, 2个；伊春, 1970.VIII.20, 1个、852农场, 1961.IX.9, 1个)、吉林(Kao-lin-tze, 4个)、四川(红原, 3500-3600m, 1983.VIII.22-29, 9个；若尔盖, 3450m, 1983.VIII.25, 5个；德格, 3500m, 1983.VII.5, 1个；康定, 3450m, 1982.IX.9, 1个)、西藏(芒康, 3800m, 1976.VI.20, 1个；察雅, 3600m, 1976.VIII.24, 1个, 3200m, IX.16, 3个；波密, 2700m, 1983.IX.23, 1个；拉萨, 3660m, 1960.VI.2, 1个)、青海(玉树, 3750m, 1964.IV.2, 1个)。

分布 内蒙古、吉林、黑龙江、四川、西藏、青海；原苏联，蒙古国；欧洲。

(397) 连斑条胸蚜蝇 *Helophilus continuus* Loew, 1854 (图 303)

Helophilus continuus Loew, 1854: 18; Peck, 1988: 196; Huang *et al.*, 1996: 187.

体长 11-13mm。

雄性 头部覆淡黄色粉被及黄毛；头顶单眼区周围覆棕黄色粉被及黑色毛；额前方

初二校

正中具三角形裸斑，棕色至黑色；颜在触角基部下方凹入颇深，正中具棕至黑色纵条，两侧下部具短纵条，裸，口缘黑褐色。触角黑色。中胸背板黑色，具2对灰白色粉被纵条，中间1对等宽，两侧1对较宽，背板及小盾片被黄色毛；侧板黑色，略覆淡色粉被。腹部黑色，第1背板两侧黄色；第2背板具大形黄色侧斑，黄斑内端各具1灰白色粉被斑，两斑相互连接；第3背板黄斑约占背板前部的2/3，背板正中具弯曲的灰白色横带；第4背板淡色粉被带较宽大，呈波状弯曲；第2-4背板后缘黄色极狭；尾节黑色，粉被淡色；雌性第5背板中部具淡色横带。足黄棕色，前、中足腿节基部1/2-2/3黑色或黑褐色，后足腿节黑色，基部约1/3黄色，末端黄色环有时不明显；前足胫节基半部、中足胫节全部及基跗节黄色，其余黑色；后足胫节基部1/3-1/2黄色，端部及其跗节黑色；后足腿节粗大，端末细狭，腹面端半部具不规则的黑色短小刺及若干较长的黑鬃；后足胫节基部腹面约1/3具黑色短小钝齿。

共检查80号标本：

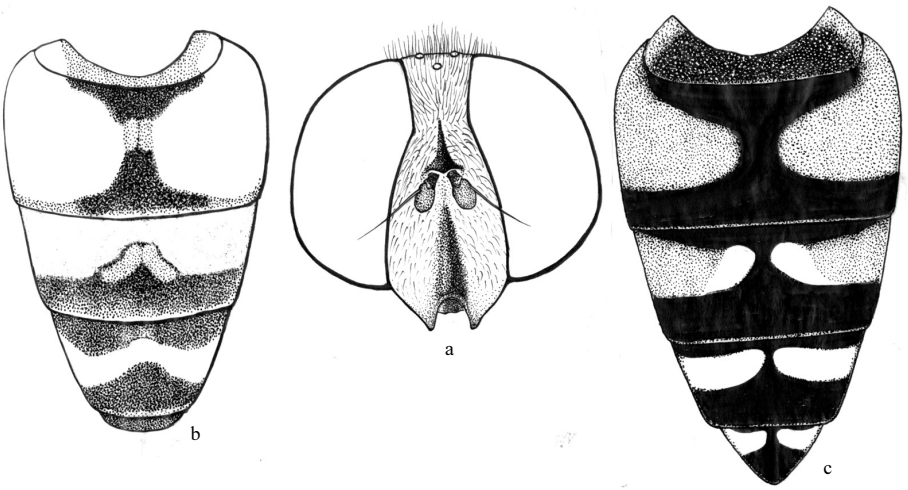


图303 连斑条胸蚜蝇 *Helophilus continuus* Loew

a. 头 (前面观) (head in frontal view) ♀ b. 腹部 (背面观) (abdomen in dorsal view) ♀ c. 腹部 (背面观) (abdomen in dorsal view) ♂

北京(1935.IV.20-1984.V.30, 29个, 1949.V.28-1985.IX.4, 12个)、内蒙古(西苏旗, 1961.VI.4, 1个; 乌盟, 1971.VI.14, 1个; 林学院, 1984.IV.28, 1个; 伊盟, 1987.VII.21, 1个; 阿盟, 1987.VII.18, 1个; 后旗, 1980.VIII, 1个; 赤峰, 1987.VII.9, 1个)、东北(1939.VII, 1个)、吉林(1939.VII.15, 1个)、江苏(上海, 1932.X.24, 4个)、四川(红原, 3600m, 1983.VIII.24, 2个)、西藏(芒康, 1976.VI.20, 1个)、新疆(库尔勒, 1000m, 1958.VIII.16, 1个, 1960.VIII.22, 1个; 若羌, 950m, 1960.V.5, 1个; 伽师, 1160m, 1959.VII.5, 1个; 巴楚, 1350m, 1958.IX.20, 1个; 青河, 1260m, 1960.VII.5, 3个; 克拉玛依乌尔勒, 490m, 1960.IX.16, 8个; 阿勒泰, 800m, 1960.VIII.22, 1个; 焉耆, 950-1170m, 1958.VII.9-VIII.26, 4个;

哈巴河, 1960.IX.1, 1 个; 喀什, 1982.IX.5, 1 个)。

分布 北京、河北、内蒙古、吉林、江苏、四川、西藏、新疆; 原苏联, 蒙古国, 阿富汗。

(398) 黄条条胸蚜蝇 *Helophilus parallelus* (Harris, 1776) (图 304)

Musca parallelus Harris, 1776: 57.

Eristalis trivittatus Fabricius, 1805: 235.

Helophilus camporum Meigen, 1822: 372.

Helophilus solitarius Rondani, 1857: 50.

Helophilus parallelus (Harris, [1776]): Peck, 1988: 197; Huang *et al.*, 1996: 187.

体长 13-15mm。

雄性 头大部黄色, 被黄白色粉被和毛; 头顶黑色; 额中后部两侧平行, 前端加宽; 颜正中具棕黄色纵条, 裸, 两侧被长密毛; 颊亮黑色, 口缘黑色; 触角棕黑色或黑色。中胸背板暗黑色, 毛淡黄色, 背板从前缘至后缘具 2 对达小盾沟的黄白色纵条, 中间 1 对前、后等宽; 小盾片黄棕色, 中部具黑色毛, 其余被黄色毛; 侧板黑色, 密覆灰白色粉被。腹部黑色, 第 1 背板两侧灰黄色, 第 2、3 背板各具 1 对黄色侧斑, 第 3 背板后缘 1/5-1/4 黑色, 前缘正中黑色部分略呈半圆形, 黄斑内端各具灰白色粉被斑, 背板后缘红棕色极狭; 第 4 背板黑色, 具“W”形灰白色粉被斑, 后缘红棕色极狭。前、中足大部黄红色, 基节、转节及腿节基半部至基部 2/3 黑色, 后足主要黑色, 仅腿节端部黄红色, 胫节基部 1/4 黄色; 后足腿节略粗大, 后足胫节弯曲; 足毛淡色, 仅后足腿节腹面具黑色短刺。

雌性 额较宽, 后部亮黑色, 前部覆灰黄色粉被, 毛淡黄色。腹部第 5 背板前缘具灰白色粉被斑。

此种应该与 Li 的 *H. paralelbus* (Harria, 1776) 是同一种。

共检查 12 号标本:

北京(三堡, 1974.IX.19, 1 个)、内蒙古(锡盟, 1971.VIII.7-1979.VIII.20, 2 个)、东北(To. yngtse, 1939.VII, 1 个)、浙江(三河子, 1980.IV.26, 1 个)、新疆(塔城, 470m, 1960.IX.10, 1 个; 福海, 500m, 1960.VII.21, 1 个; 富蕴, 1200m, 1960.VII.14, 1 个; 青河, 1260m, 1960.VII.5, 1 个; 哈巴河, 500m, 1960.IX.1, 1 个; 托克逊, 76m, 1958.VI.16, 1 个; 石河子, 1980.IV.26, 1 个)。

分布 北京、河北、内蒙古、东北、浙江、新疆; 原苏联, 蒙古国, 伊朗, 阿富汗; 欧洲。